



## Les résultats de l'inventaire phytosanitaire 2019 des forêts du Luxembourg

L'état de santé des forêts est relevé depuis 1984, par l'Administration de la nature et des forêts, basé sur un réseau national systématique de placettes. Ces relevés réguliers permettent de détecter des changements et d'évaluer les risques. Les informations obtenues deviennent une base primordiale pour des décisions politiques forestières et environnementales.

### Le réseau en 2019

Des experts forestiers, formés à l'observation de la vitalité des arbres, notent environ 1.200 arbres dominants répartis sur l'ensemble du territoire en près de 52 placettes (2019 : 1.176 arbres/49 placettes). L'observation annuelle des houppiers, à la même période, permet de caractériser l'évolution de l'état de santé de la forêt luxembourgeoise

Chaque arbre fait l'objet d'une estimation du déficit foliaire dans le houppier fonctionnel, c'est à dire du manque de feuilles par rapport à l'état normal de bonne santé de l'arbre. Le déficit foliaire intègre à la fois la vitalité générale de l'arbre et les disparitions accidentelles de feuillage comme les défoliations ponctuelles par des chenilles par exemple.

De mi-juillet à mi-août 2019, 4 experts forestiers ont analysé 1.176 arbres afin de :

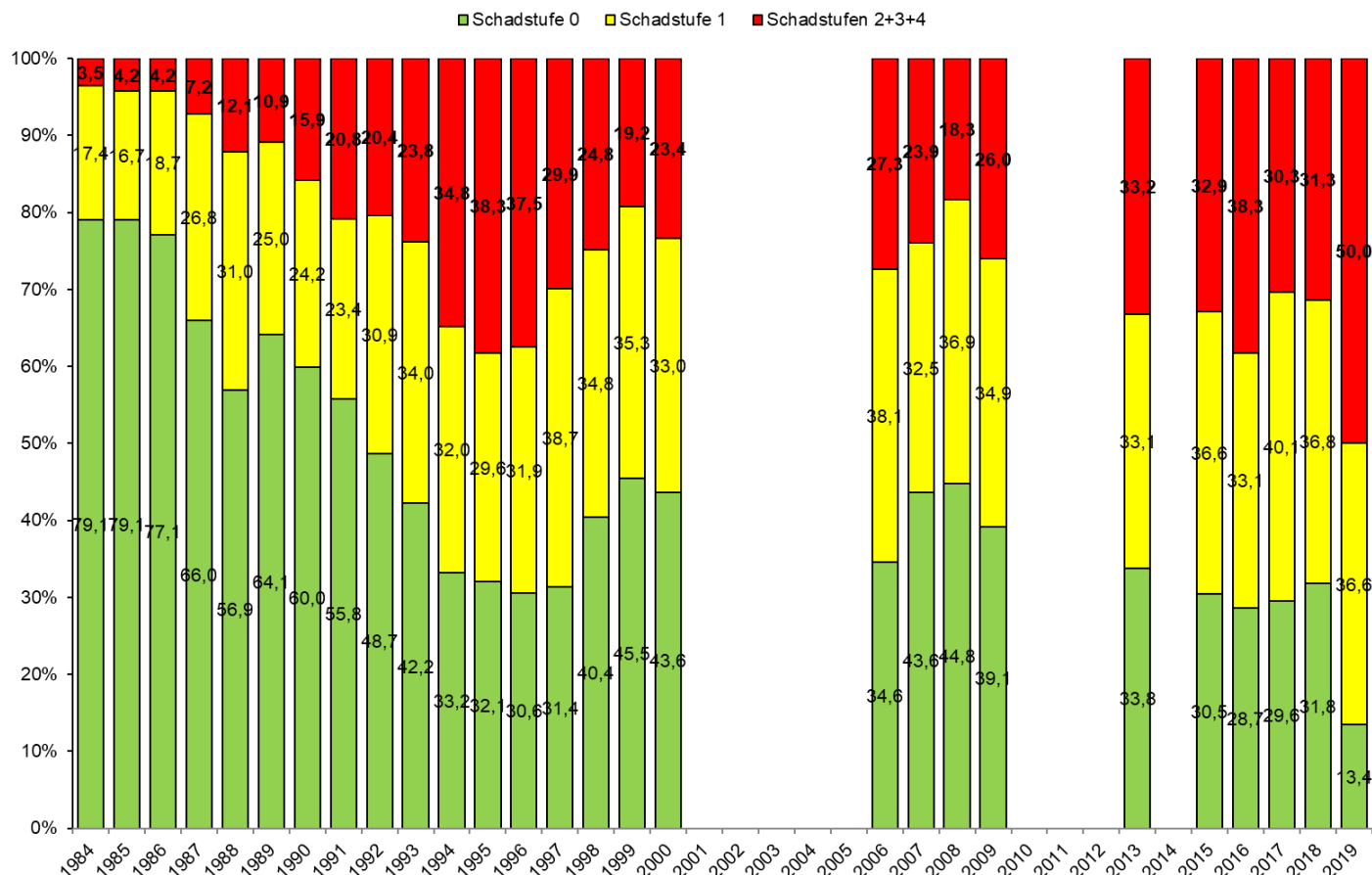
- déterminer l'état de feuillage - une feuillaison complète correspond à une valeur de perte de 0 %, celle d'un arbre mort à 100 %,
- observer la coloration des feuilles et aiguilles de la cime des arbres,
- documenter la présence de parasites tels que insectes et champignons,
- définir sur base de ces analyses les classes de dégâts.

Les résultats de 2018 montrent que l'état de santé des forêts s'est dégradé :

- 13,4 % des arbres ne présentent pas de dommages (classe de dégâts 0),
- 36,6 % des arbres sont légèrement endommagés (classe de dégâts 1),
- 50,0 % des arbres sont nettement endommagés (des arbres moyennement endommagés), fortement endommagés ou arbres morts - classes de dégâts 2, 3 et 4.



### Gesundheitszustand aller Baumarten



Comme les années précédentes la dégradation diffère d'une espèce à l'autre :

### Hêtre :

L'état de santé du hêtre s'est dégradé :

	Classes de dégâts		
	0 sans dommage	1 légèrement endommagé	2-4 nettement endommagé
1984	66,80%	27,90%	5,30%
1989	56,70%	31,30%	12,00%
1996	11,80%	39,70%	48,50%
1999	31,70%	42,00%	26,30%
2000	27,50%	28,60%	43,90%
2006	23,30%	35,30%	41,40%
2013	14,90%	36,00%	49,20%
2017	11,10%	43,10%	45,80%
2018	12,70%	43,00%	44,30%
2019	3,40%	31,70%	64,90%



## Chêne et autres feuillus :

L'état des cimes des chênes et des autres feuillus s'est affaibli :

	Classes de dégâts		
	0 <i>sans dommage</i>	1 <i>légèrement endommagé</i>	2-4 <i>nettement endommagé</i>
1984	71,50%	25,80%	2,70%
1989	54,60%	32,40%	13,00%
1996	25,90%	22,30%	51,80%
1999	32,00%	33,80%	34,20%
2000	33,50%	30,30%	36,20%
2006	17,90%	47,50%	34,60%
2013	26,40%	37,30%	36,30%
2017	23,40%	46,80%	29,80%
2018	21,30%	43,30%	35,40%
2019	2,80%	46,10%	51,20%

## Taillis de chêne :

Une dégradation de l'état des cimes a aussi être observée chez les taillis de chêne:

	Classes de dégâts		
	0 <i>sans dommage</i>	1 <i>légèrement endommagé</i>	2-4 <i>nettement endommagé</i>
1984	97,00%	2,20%	0,80%
1989	75,00%	19,60%	5,40%
1996	12,70%	36,60%	50,70%
1999	46,00%	41,80%	12,20%
2000	45,50%	47,00%	7,50%
2006	15,90%	61,90%	22,20%
2013	31,90%	36,80%	31,30%
2017	29,60%	40,10%	30,30%
2018	27,10%	45,80%	27,10%
2019	2,10%	59,00%	38,90%



## Résineux :

Pour les résineux la situation s'est à nouveau dégradée :

	Classes de dégâts		
	0 <i>sans dommage</i>	1 <i>légèrement endommagé</i>	2-4 <i>nettement endommagé</i>
1984	81,90%	14,20%	3,90%
1989	68,90%	19,40%	11,70%
1996	59,30%	28,00%	12,70%
1999	64,50%	26,80%	8,70%
2000	62,00%	31,00%	7,00%
2006	58,00%	32,20%	9,80%
2013	55,70%	26,90%	17,40%
2017	51,40%	30,90%	17,70%
2018	58,50%	25,40%	16,20%
2019	34,00%	30,50%	35,50%